



GOBIERNO FEDERAL

SAGARPA



# Mosca del Melón

## *Bactrocera cucurbitae* (Coquillett.)



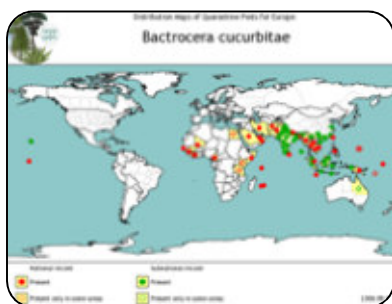
### Agente causal

Insecto llamado Mosca del melón  
*Bactrocera cucurbitae* Coquillett .

### Sinonimia:

- Chaetodacus cucurbitae* (Coquillett)
- Dacus Cucurbitae* Coquillett
- Strumeta cucurbitae* (Coquillett)
- Zeugodacus cucurbitae* (Coquillett)

### Distribución mundial



### Importancia para México

Es la plaga mas importante de las cucurbitáceas en varias partes del mundo. Las pérdidas de cosechas ocasionadas por esta plaga pueden ser mayores al 60%, provoca daños en más de 100 hospederos

### Distribución de hospedantes en México:

Exclusivamente las cucurbitáceas tales como las calabazas (*Cucurbita pepo*), pepinos (*Cucumis sativus*), Sandía (*Citrullus lanatus*), melones (*Cucumis melo*) y chayote (*Sechium edule*) serían los hospedantes principales.

DISTRIBUCIÓN DE HOSPEDANTES DE *B. cucurbitae* EN MÉXICO



### Factores de riesgo

Tráfico comercial proveniente de Asia, África, y Estados Unidos (presencia de brotes en California; en Hawái se encuentra establecida).

### Daños Directos

Oviposición en los tejidos suaves de los frutos y vegetativos de los hospedantes; que al emerger la larva sirven de alimento y posteriormente por la descomposición del tejido vegetal es invadido por microorganismos .



### Daños indirectos

Imposición de cuarentenas a la exportación de frutas y hortalizas. Mayor uso de insecticida para su control, ocasionando una mayor contaminación al medio ambiente y elevando los costos de producción de los productos hortofrutícolas.

### Biología

De huevo a adulto requiere 14-27 días para su desarrollo. Los huevos son ovipositados en manojos de 1 a 37 huevecillos en la fruta, tardan entre 2 a 4 días para su eclosión. Las larvas pasan por 3 instares larvales, el período larval dura 5 a 6 días con una duración de 2 o más días entre cada instar. Las pupas se encuentran en el suelo debajo de la planta huésped. En climas cálidos la pupa dura de 9 a 11 días. Una vez emergido los adultos la oviposición ocurre cerca de 10 días. Los adultos viven generalmente por 10 meses a un año.

### Morfología

Mosca de tamaño mediano, de unos 6 a 8 mm de longitud , de color castaño amarillento, con marcas negras y amarillas en la parte dorsal del tórax y abdomen.

**Hembra.-** Ovipositor trisegmentado de color amarillento con una banda de color café. Cubierta del ovipositor con un par de cerdas a cada lado, cerca del ápice.

**Macho.-** Clásperes bien desarrollados, con lóbulos subapicales bien desarrollados como dedos y cubiertos con pequeños procesos como espinas

**Cabeza.-** Con tres pares de cerdas fronto-orbitales inferiores y con palpos más gruesos en la base que se adelgazan ligeramente hacia el ápice.

**Tórax.-** Con una banda media y una banda lateral a cada lado de la sutura transversal al margen posterior del escutelo de color amarillo.

**Alas.-** Poseen una banda costal y otra anal, con una mancha diagonal hacia la parte apical, casi donde termina la vena R4+5 y otra cubriendo la vena r-m en forma de banda.

**Abdomen.-** Con bandas basales oscuras sobre el segundo y tercer terguito, una banda media café a casi negra del tercer terguito a la punta del abdomen.



### Métodos de detección

**Trampeo.-** Actividad para detectar de manera oportuna el ingreso de adultos de esta plaga al territorio nacional; consiste en la operación de una red de trampas efectivas y estratégicamente localizadas, sujetas a revisiones periódicas. Los machos de *Bactrocera cucurbitae* son atraídos por el Cuelure.



### Control

Estas actividades va enfocada a la prevención del ingreso de este tipo de plagas a territorio nacional, Por lo que se integran principalmente de las actividades siguientes:

**Control legal:** El Gobierno de México a través del Servicio Nacional de Sanidad, Inocuidad y Calidad Agroalimentaria (SENASICA) establece las regulaciones para la importación de productos agropecuarios que pueden ser posibles diseminadores de plagas y enfermedades que no existen actualmente en México y que son de importancia económica y social en el mundo, con la finalidad de mitigar el riesgo de introducción de dichas plagas y enfermedades y proteger los recursos agropecuarios del país



### Divulgación

Se concientiza a la población sobre la amenaza que representa la mosca del melón de la fruta para la horto-fruticultura nacional, así como concientizar a la población de la importancia del trampeo preventivo contra moscas exóticas de la fruta.